

PHÁT TRIỂN, BẢO ĐẢM CHẤT LƯỢNG CHƯƠNG TRÌNH ĐÀO TẠO VÀ ĐO LƯỜNG ĐÁNH GIÁ CHUẨN ĐẦU RA

PGS.TS. ĐINH THÀNH VIỆT



Đà Nẵng, ngày 13 tháng 8 năm 2022

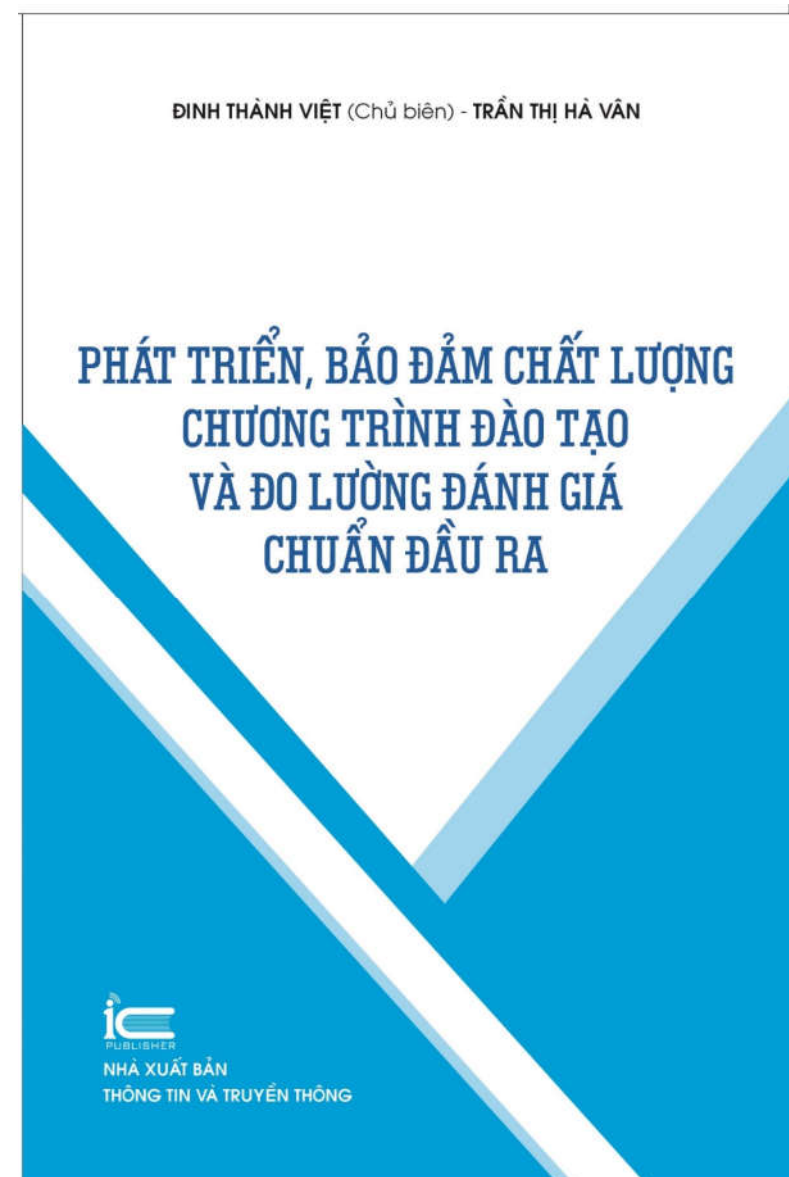


**Welcome
to
Danang**



PGS.TS. Đinh Thành Việt
Trưởng Ban ĐBCLGD,
Đại học Đà Nẵng
Email: dtviet@ac.udn.vn

ThS. Trần Thị Hà Vân
Ban ĐBCLGD,
Đại học Đà Nẵng
Email: tthvan@ac.udn.vn



NỘI DUNG CHÍNH

- Khái quát về phát triển và cải tiến CTĐT, OBE
- Nguyên tắc tương thích có định hướng
- Đo lường đánh giá mức độ đạt chuẩn đầu ra của người học
- Chia sẻ kinh nghiệm trong việc xây dựng hệ thống bảo đảm chất lượng CTĐT
- Thảo luận

Thông tư 17/2021/TT-BGDĐT

Điều 17. Tổ chức xây dựng chương trình đào tạo

Yêu cầu về thành phần của Hội đồng:

b) Chuyên gia phát triển chương trình đào tạo và bảo đảm chất lượng giáo dục đại học;

Thông tư 17/2021/TT-BGDĐT

Điều 2. Giải thích từ ngữ

Khoản 4. Chuẩn đầu ra là yêu cầu cần đạt về phẩm chất và năng lực của người học sau khi hoàn thành một chương trình đào tạo, gồm cả yêu cầu tối thiểu về kiến thức, kỹ năng, mức độ tự chủ và trách nhiệm của người học khi tốt nghiệp.

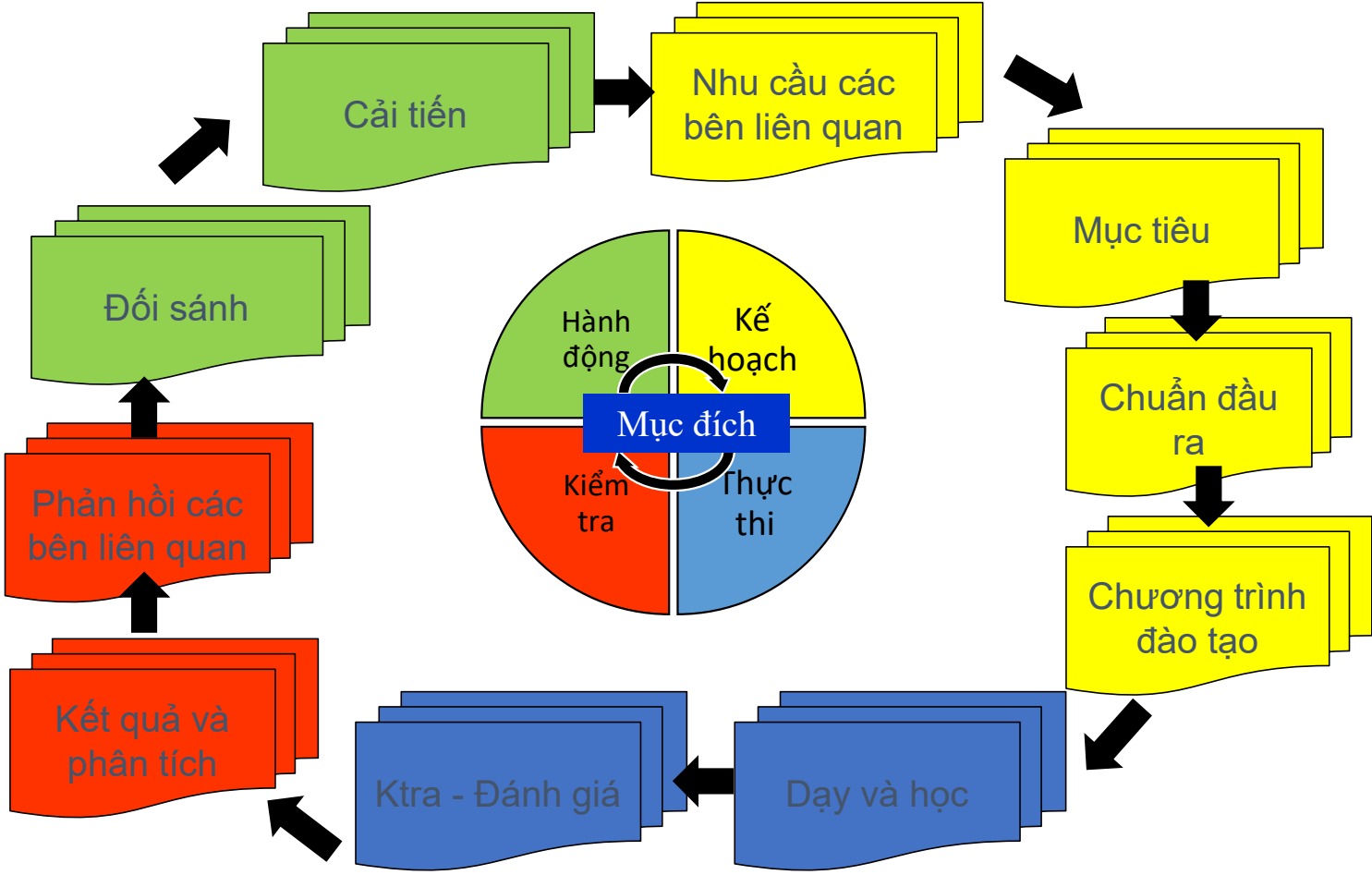
Trích Thông tư 17/2021/TT-BGDĐT

Điều 19. Đánh giá, cải tiến chất lượng chương trình đào tạo

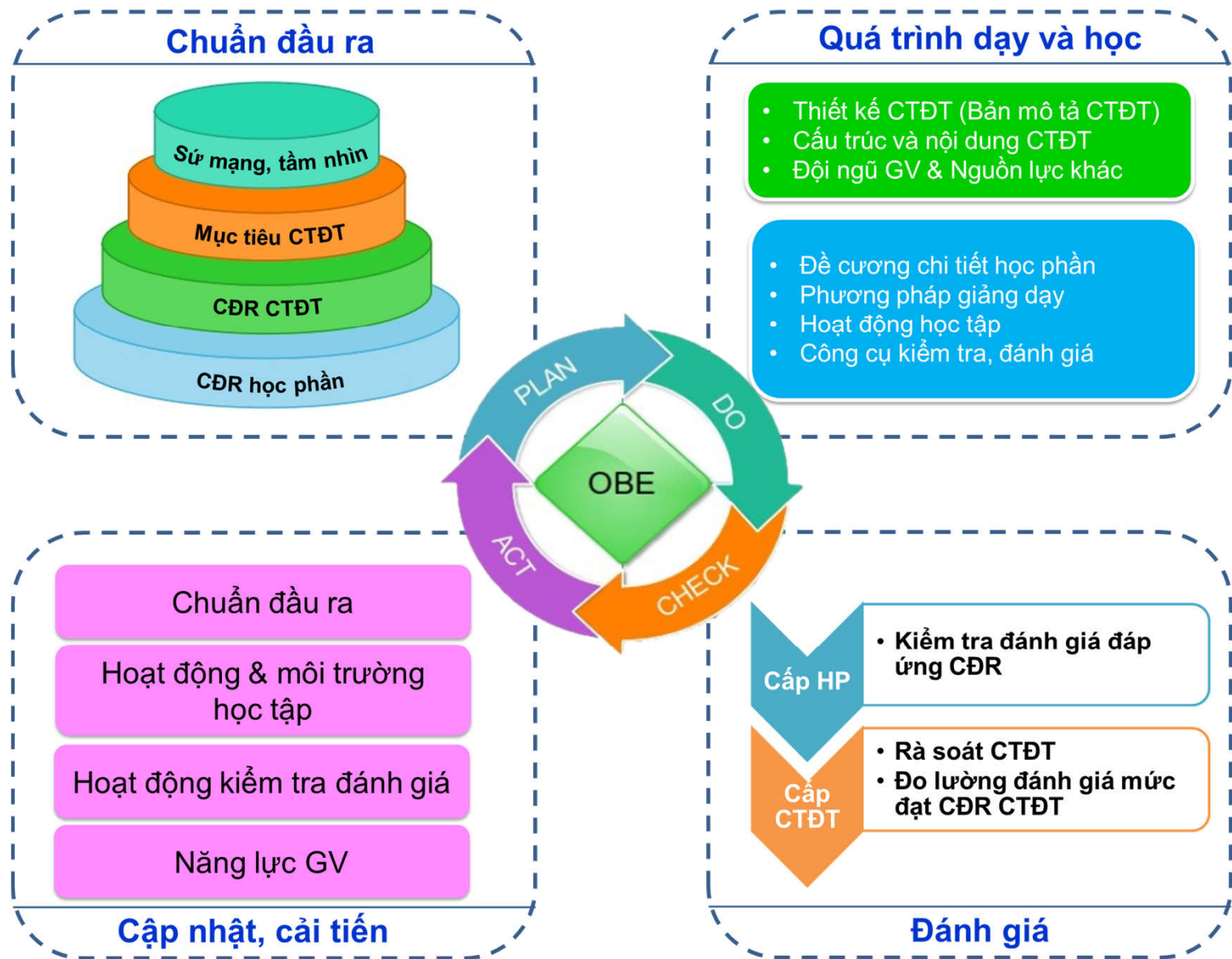
1. Chương trình đào tạo phải thường xuyên được rà soát, đánh giá, cập nhật; kết quả rà soát, đánh giá phải được cơ sở đào tạo áp dụng để cải tiến, nâng cao chất lượng đào tạo.
2. Đánh giá chương trình đào tạo phải đáp ứng các yêu cầu sau:
 - a) Việc đánh giá phải đáp ứng các yêu cầu theo Khung trình độ quốc gia Việt Nam, chuẩn chương trình đào tạo các trình độ của giáo dục đại học theo quy định tại Chương II của Thông tư này và chuẩn chương trình đào tạo của các ngành, khối ngành (nếu có);
 - b) Việc đánh giá phải dựa trên kết quả đánh giá mức độ đạt được chuẩn đầu ra của chương trình đào tạo đối với mỗi khóa học và phản hồi của các bên liên quan (giới sử dụng lao động, người học, giảng viên, tổ chức nghề nghiệp...). Mỗi chuẩn đầu ra phải được đánh giá tối thiểu hai lần trong chu kỳ đánh giá chương trình đào tạo;
 - c) Việc đánh giá phải làm rõ tính hiệu quả của chương trình đào tạo đang thực hiện (đáp ứng so với chuẩn đầu ra và mục tiêu đã xác định; sự thống nhất và gắn kết giữa nội dung chương trình, phương pháp kiểm tra đánh giá, nguồn tài liệu phục vụ học tập và giảng dạy);
 - d) Việc đánh giá phải đưa ra đề xuất cải tiến chất lượng chương trình đào tạo và dự kiến tác động của việc thay đổi, cập nhật chương trình đào tạo; kết quả đánh giá, cải tiến phải được công khai trên trang thông tin điện tử của cơ sở đào tạo.
3. Chu kỳ đánh giá tổng thể chương trình đào tạo tối đa là 05 năm; quy trình đánh giá tổng thể tương tự với quy trình xây dựng mới chương trình đào tạo. Hiệu trưởng cơ sở đào tạo công bố chương trình đào tạo dưới dạng chương trình đào tạo mới hoặc chương trình đào tạo sửa đổi, bổ sung sau khi được đánh giá và cập nhật.
4. Việc đánh giá chất lượng chương trình đào tạo trước khi khóa đầu tiên tốt nghiệp theo quy định về mở ngành đào tạo tại khoản 18 Điều 1 Luật sửa đổi, bổ sung một số điều của Luật Giáo dục đại học phải đáp ứng các yêu cầu theo quy định tại Điều này.

PHÁT TRIỂN VÀ CẢI TIẾN CHƯƠNG TRÌNH ĐÀO TẠO

Chu trình phát triển và cải tiến CTĐT



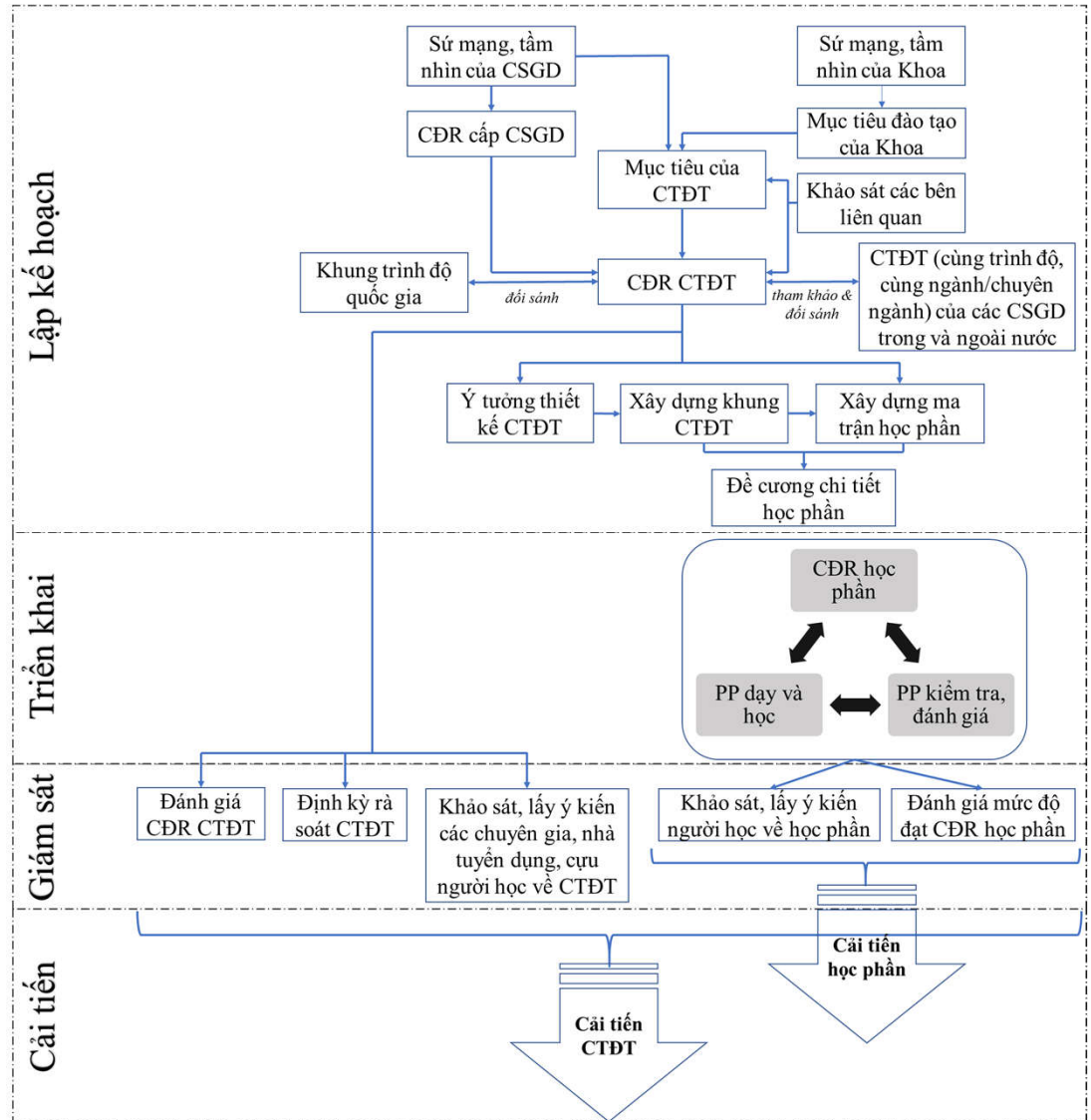
Mô hình đào tạo dựa theo chuẩn đầu ra (OBE)



Quy trình thiết kế & phát triển CTĐT

(xây dựng mới)

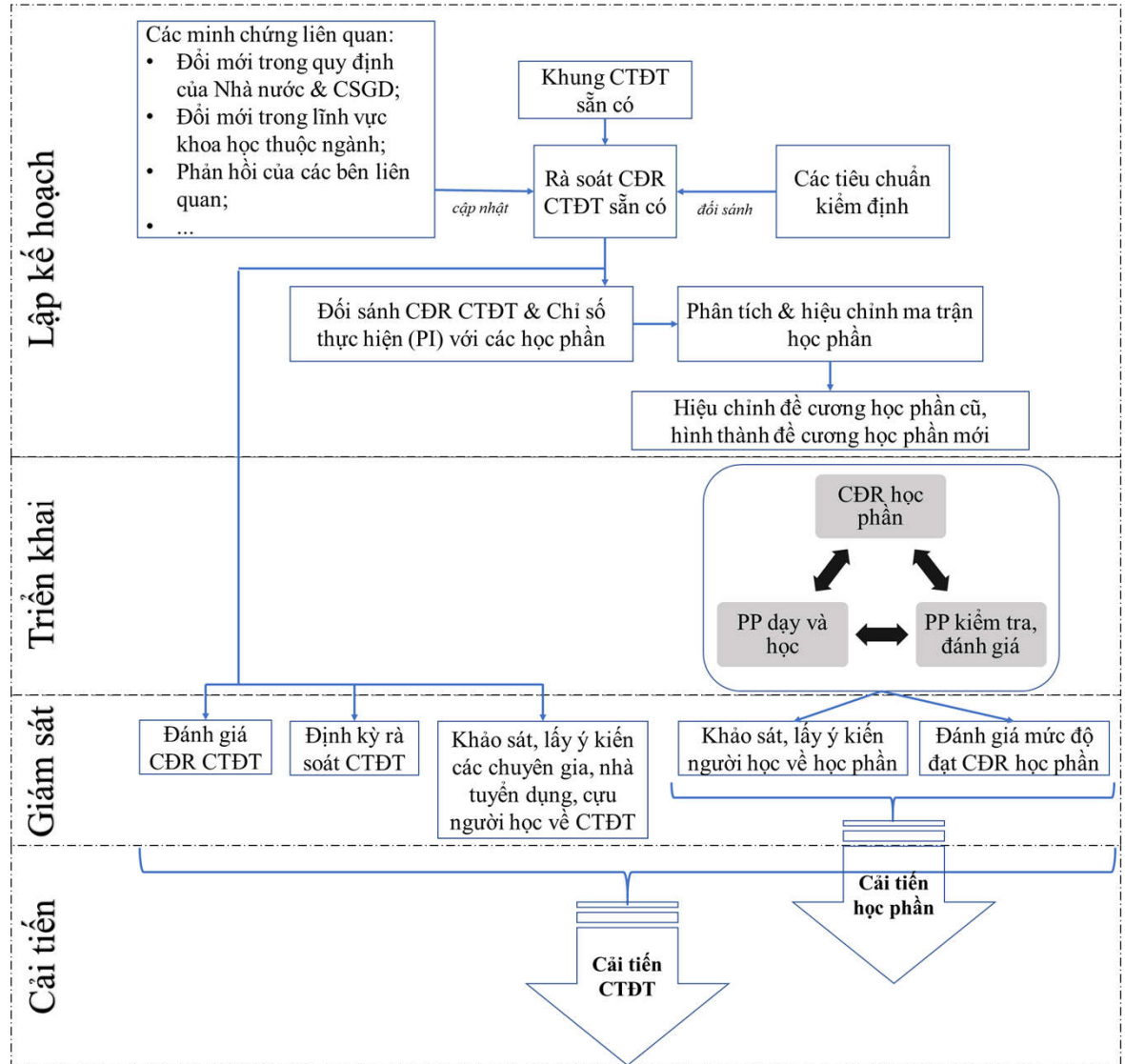
Quy trình xây dựng mới và cải tiến CTĐT



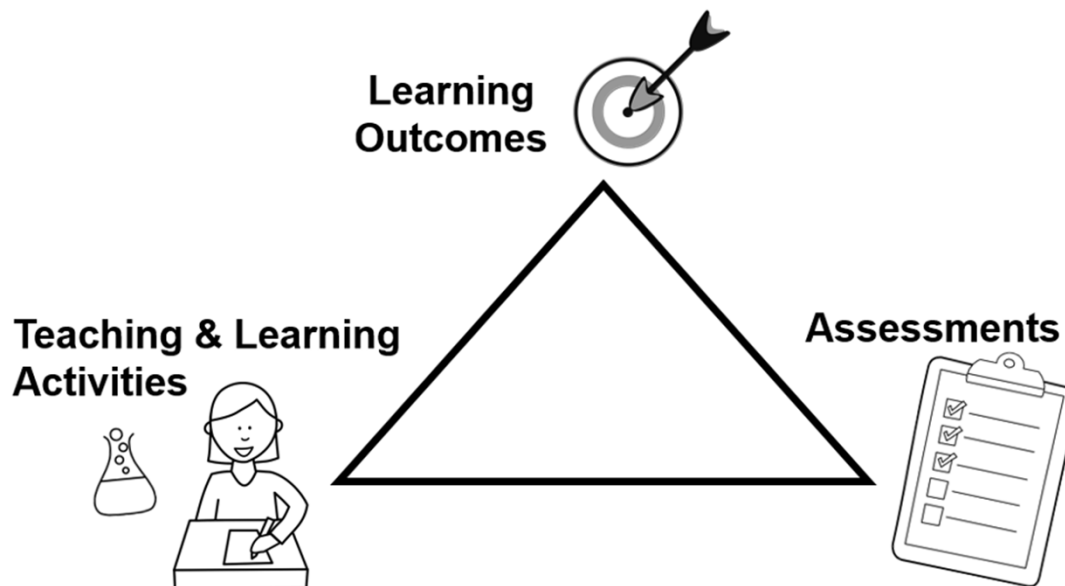
Quy trình thiết kế & phát triển CTĐT

(cập nhật, điều chỉnh CTĐT đã có)

Quy trình cập nhật và cải tiến CTĐT sẵn có



Nguyên tắc tương thích có định hướng (Constructive Alignment)



- Sinh viên thường sẽ tập trung học thật tốt những nội dung chính gì mà họ biết trước sẽ được thi.
- Vậy thì nên cho SV biết trước họ sẽ được thi như thế nào để họ học cho tốt và giúp họ hướng tới việc đạt CĐR

Phương pháp giảng dạy và học tập

Học trải nghiệm

Trình diễn

Học nhanh

Thực tập

Thuyết giảng

Đào tạo qua Web

Tranh biện

Học qua trò chơi

Học qua điện thoại

Đóng vai

Bài tập về nhà

Lớp học đảo ngược

Học kinh nghiệm

Thực nghiệm

Học tương tác

Học qua tình huống

Mô phỏng

Sử dụng trí tuệ nhân tạo

Brainstorming

Giải quyết vấn đề

Xã hội học tập

A stack of several books with various colored spines (white, red, blue, yellow) is visible on the right side of the image. The background is a soft, out-of-focus teal and white gradient.

**Đo lường đánh giá mức đạt
chuẩn đầu ra của người học**

Thông tư 08/2021/TT-BGDĐT

Điều 14. Công nhận tốt nghiệp và cấp bằng tốt nghiệp

1. Sinh viên **được xét và công nhận tốt nghiệp** khi có đủ các điều kiện sau:

a) Tích lũy đủ học phần, số tín chỉ và hoàn thành các nội dung bắt buộc khác theo yêu cầu của chương trình đào tạo, **đạt chuẩn đầu ra của chương trình đào tạo; (thử đối sánh với cách làm theo ABET?)**

b) Điểm trung bình tích lũy của toàn khóa học đạt từ trung bình trở lên;

.....

Một số yêu cầu của TC AUN-QA V4.0 liên quan chuẩn đầu ra CTĐT

1.5. CTĐT thể hiện người học đạt được Chuẩn đầu ra tại thời điểm tốt nghiệp.

8.4. Có dữ liệu về mức độ đạt chuẩn đầu ra CTĐT của người học. Dữ liệu này được thiết lập và giám sát (outcomes).

Thông tư 17/2021/TT-BGDĐT

Điều 9. Phương pháp giảng dạy và đánh giá kết quả học tập

Khoản 2. Đánh giá kết quả học tập của người học phải dựa trên chuẩn đầu ra, phải làm rõ mức độ đạt được của người học theo các cấp độ tư duy quy định trong chuẩn đầu ra của mỗi học phần, mỗi thành phần và chương trình đào tạo.

Yêu cầu của Thông tư 08/2021/TT-BGDĐT

Làm thế nào để chứng minh là

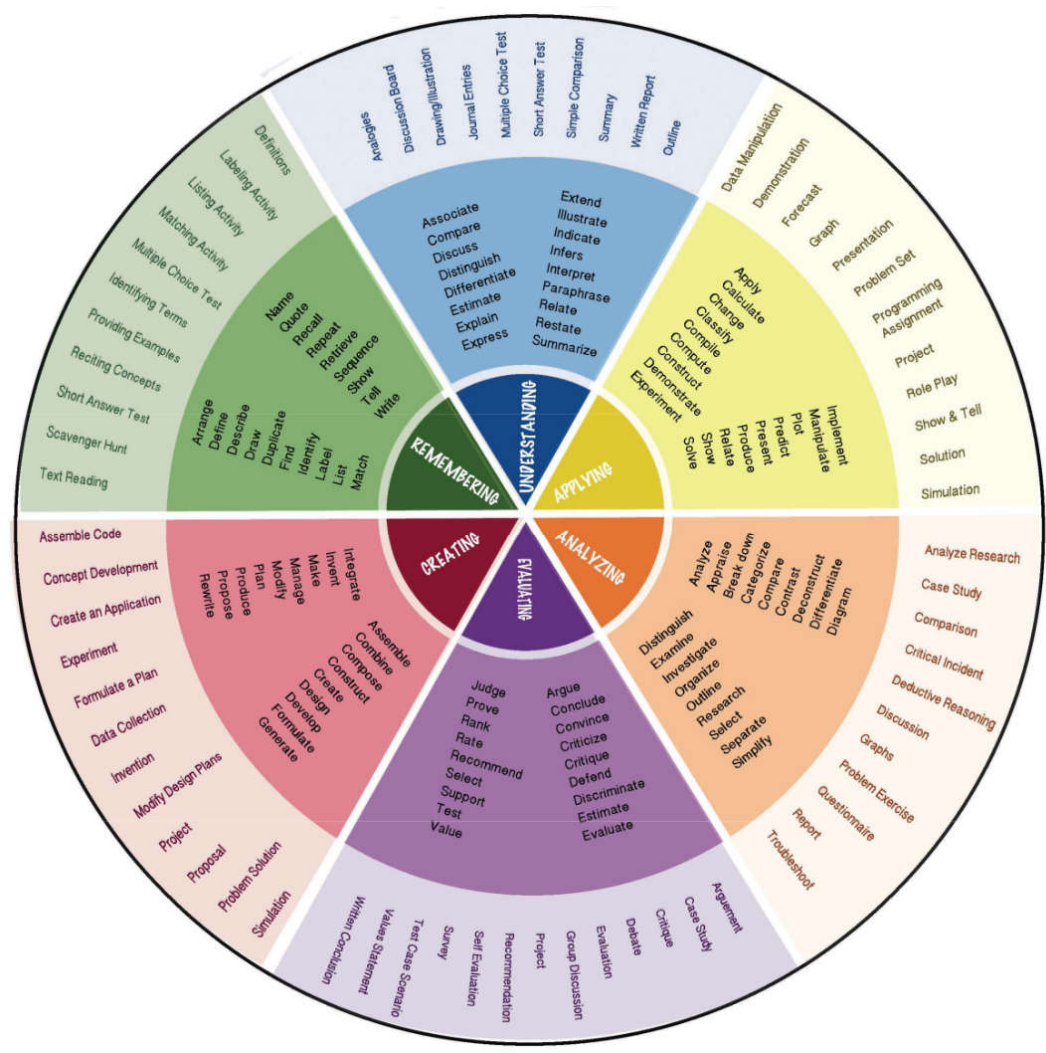
“SV đạt chuẩn đầu ra của chương trình đào tạo”?

- Khảo sát SV? → Có đảm bảo độ tin cậy, công bằng không?
- Phương pháp định lượng trong việc đo lường đánh giá mức độ đạt các chuẩn đầu ra của chương trình đào tạo đối với từng SV?

Các thuật ngữ về CĐR (ILO, PLO, CLO, LLO)

1. ILO (Institutional Learning Outcome): CĐR cấp trường
2. PLO (Program Learning Outcome) hay SLO (Student Learning Outcome) = “Hợp đồng” giữa Trường/Khoa/Bộ môn với người học? → những vấn đề lớn của CTĐT
3. CLO (Course Learning Outcome) = “Hợp đồng” giữa giảng viên với người học? → những vấn đề lớn của HP
4. LLO (Lesson Learning Outcome): CĐR bài học, buổi học
5. Nguyên tắc viết CĐR: SMART (Specific, Measurable, Achievable, Realistic, Time-Bound); nên sử dụng **taxonomy** nào đó khi viết CĐR, phổ biến nhất là **Bloom taxonomy**
6. Cấu trúc CĐR: Sau khi hoàn thành...., người học có khả năng + **động từ** + **nội dung**+ **điều kiện**

Động từ hành động để viết CDR và PP kiểm tra đánh giá



Chỉ số PI (Performance Indicator), ví dụ PLO/PI

PLO 2	Có khả năng giao tiếp hiệu quả với nhiều đối tượng giao tiếp khác nhau
PI 2.1	Viết được các văn bản như email, báo cáo, dự án kỹ thuật đúng quy định, có cấu trúc hợp lý và đáp ứng yêu cầu của đối tượng cần giao tiếp.
PI 2.2	Xây dựng và thực hiện được bài thuyết trình hiệu quả, lập luận tốt, sử dụng các công cụ hỗ trợ âm thanh/hình ảnh, ngôn ngữ logic rõ ràng, tác phong đĩnh đạc và thu hút sự tham gia của khán giả.
PI 2.3	Tạo ra được các bản vẽ rõ ràng, hoàn chỉnh và chính xác.

Mối liên hệ giữa PLO và CLO trong ĐCCT HP

	PLO 1	PLO 2	PLO 3	PLO 4	PLO 5	PLO 6	PLO 7	PLO 8	PLO 9	PLO 10
CLO 1		X								
CLO 2			X							
CLO 3								X		
CLO 4						X				
Học phần Y		I	R			M		R		

Mối quan hệ giữa PLO và CLO (có thể dùng 3 mức I, R, M)
I, R, M (I – Introduced, R – Reinforced, M - Mastery) (I – lần đầu gặp PLO và không có HP học trước/tiên quyết).

Mối liên hệ giữa CLO và LLO trong ĐCCT HP

	CLO 1	CLO 2	CLO 3	CLO 4
LLO 1		X		
LLO 2			X	
LLO 3	X			
LLO 4				X
LLO 5				X
.....				
LLO 10		X	X	

Ma trận kỹ năng (PLO/HP)

	PLO 1	PLO 2	PLO 3	PLO 4
HP 101	I	I		I
HP 212	R	R	I	
HP 323	R	M, A	R	
HP 402	M, A		M, A	R
.....
Luận văn tốt nghiệp*	M, A	M, A		M, A

Học phần có A (Assessed) - Học phần cốt lõi, hỗ trợ tối đa việc đạt được các PLO và cần được thu thập dữ liệu/minh chứng để đo lường đánh giá mức độ người học đạt được PLO/PI.

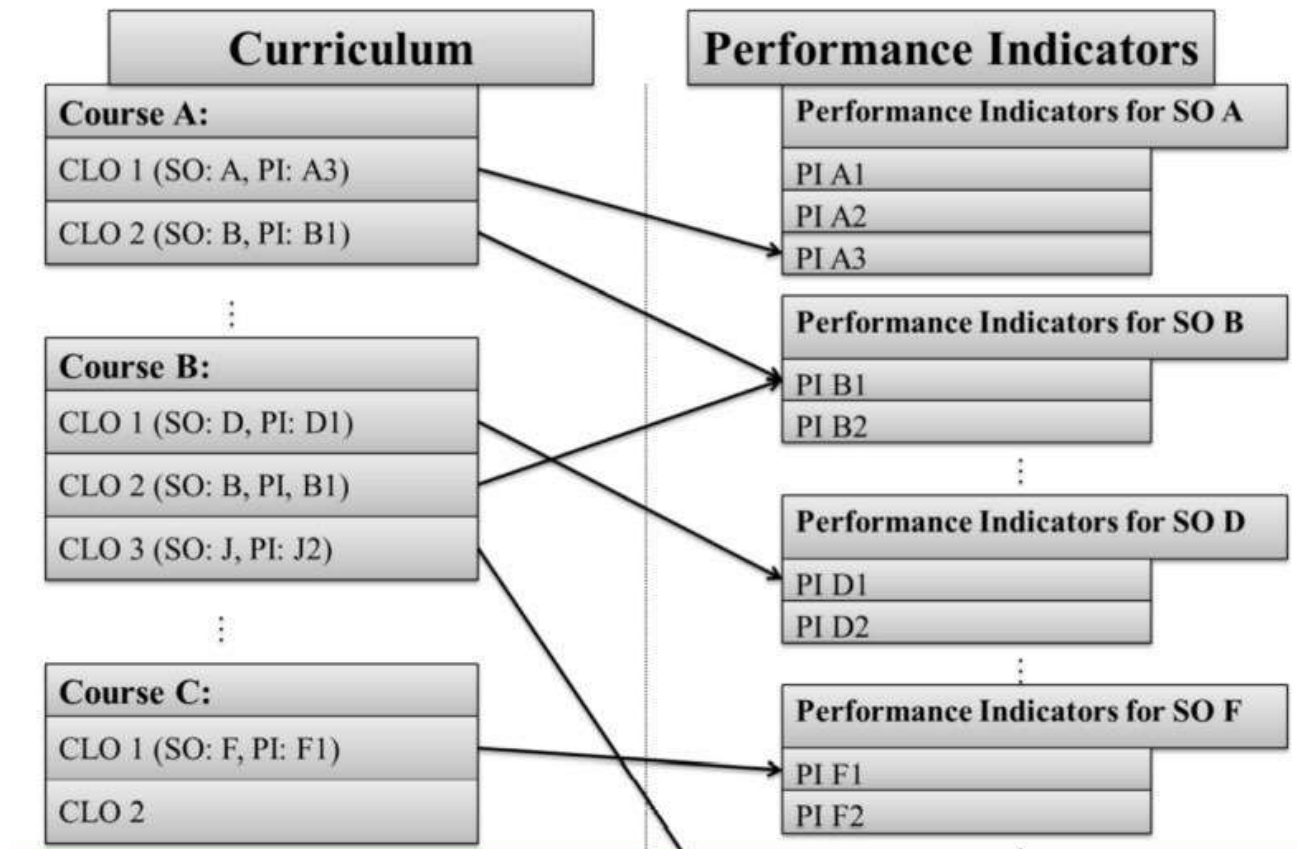
* Luận văn tốt nghiệp là học phần bắt buộc

Ma trận kỹ năng (PLO/PI/HP)

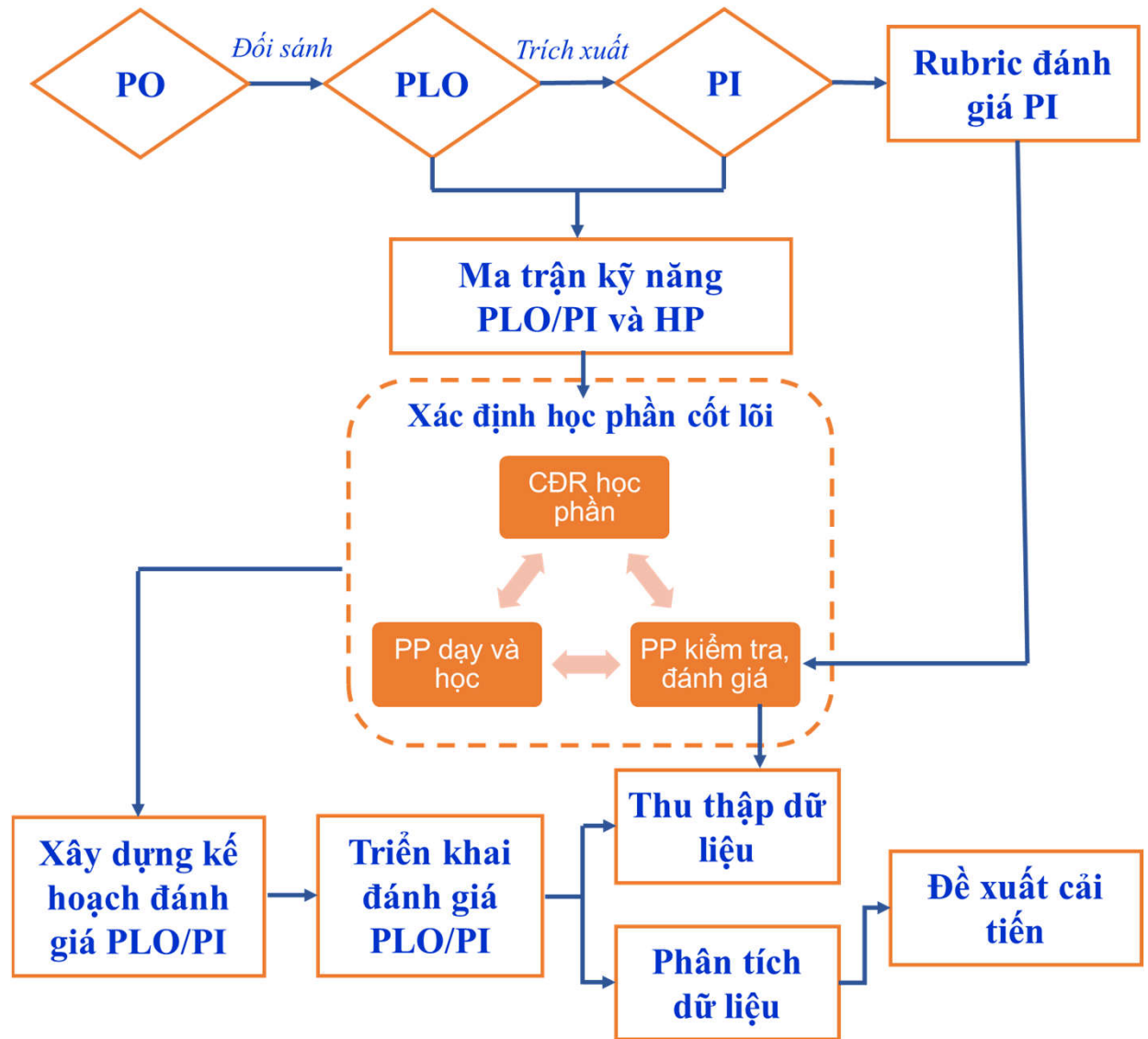
HP	PLO 1			PLO 2		PLO 3			PLO 4	
	PI 1.1	PI 1.2	PI 1.3	PI 2.1	PI 2.2	PI 3.1	PI 3.2	PI 3.3	PI 4.1	PI 4.2
HP 101	I			I					I	
HP 212		I			I			I		
HP 323	R				R			R		
HP 402	M, A						M	M, A	R	
...
Luận văn tốt nghiệp*	M, A	M, A	M, A	M, A		M, A		M, A	M, A	M, A

* Trong trường hợp Luận văn tốt nghiệp là học phần bắt buộc

Làm thế nào để đánh giá là người học đạt các PLO (SO)?



Phương pháp đánh giá mức đạt các PLO đối với từng người học



Phương pháp đánh giá mức đạt các CĐR

Công cụ đánh giá trực tiếp

- Phiếu đánh giá (Rubric)
- Các bài thi cốt lõi – HP cốt lõi
- Dự án Capstone
- Luận văn tốt nghiệp
- Thực tập
- Mô hình Service-learning (học thông qua phục vụ cộng đồng)
- Triển lãm hoặc biểu diễn demo
- Chứng chỉ chuyên môn (IELTS, TOEFL,...)
- Bài báo nghiên cứu (ví dụ đối với NCS)

Phương pháp đánh giá mức đạt các CĐR

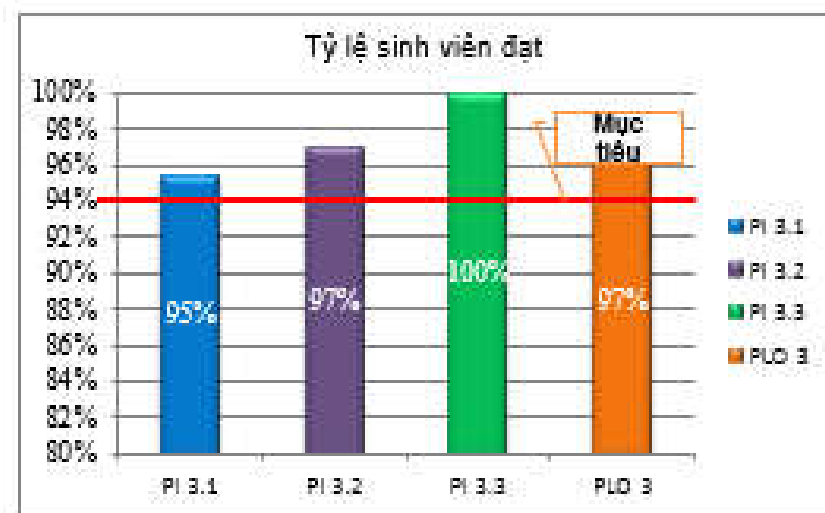
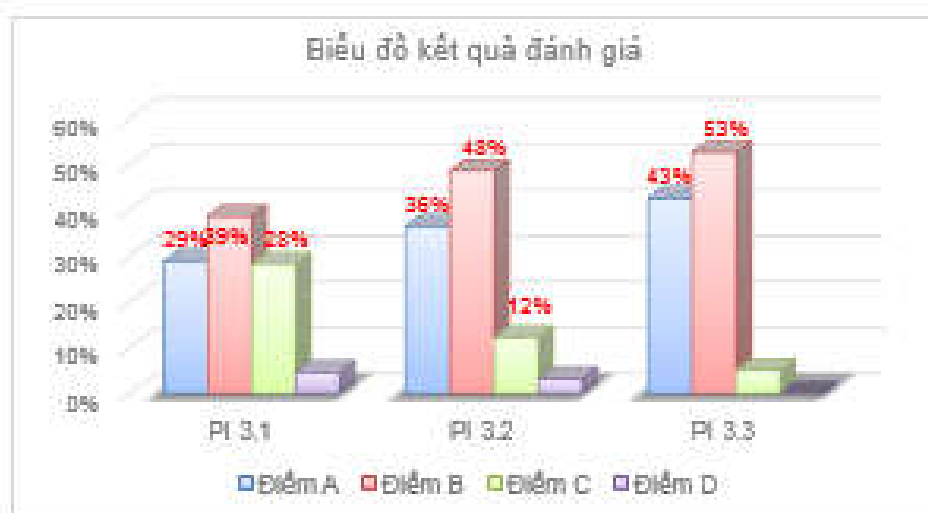
Công cụ đánh giá gián tiếp

- Phỏng vấn
- Đánh giá dữ liệu thống kê của Khoa/CTĐT
- Khảo sát nhà tuyển dụng/cựu người học
- Khảo sát người học vừa tốt nghiệp hoặc sắp tốt nghiệp

Ví dụ kế hoạch đánh giá PLO3 CTĐT ngành ABC

PLO	PI	HP cốt lõi	Khung thời gian đánh giá (năm học)	PP/ công cụ đánh giá	Thu thập dữ liệu		
					Loại dữ liệu	Thời điểm thu thập (học kỳ)	Đơn vị/cá nhân phụ trách (thống kê & nhập liệu)
PLO3	PI 3.2	1. Vật lý điện từ	2017-2018	Bài TN số 3	Điểm bài TN	Tuần 3, Học kỳ 2	GV
		2. Thí nghiệm Vật lý 3	2018-2019	Rubric	Điểm quy đổi theo Rubric, phần bài TN	Tuần 4, Học kỳ 1	GV
		3. Luận văn tốt nghiệp	2020-2021	Luận văn	Điểm Luận văn, phần TN	Tuần 15, Học kỳ 2	Giáo vụ Khoa

Ví dụ kết quả đánh giá PLO 3



AUN V4.0 TC 1.5 và 8.4: CTĐT thể hiện người học đạt được CĐR tại thời điểm tốt nghiệp (phương pháp gián tiếp – kết quả khảo sát, đối sánh với kết quả trực tiếp).

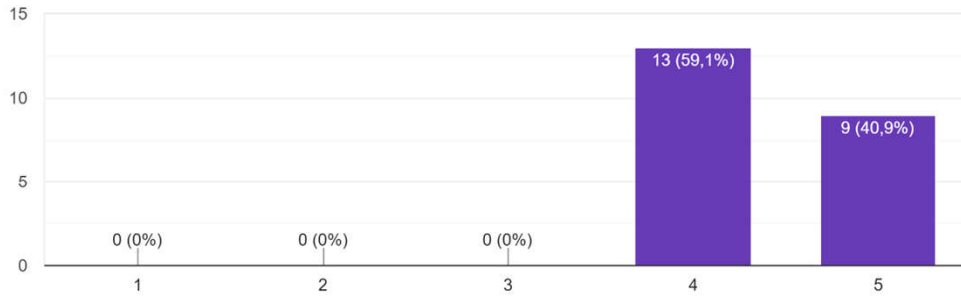
PLO	Kết quả khảo sát số lượng SVTN TĐG đạt PLO				Tỷ lệ SVTN TĐG mức đạt PLO				Tỷ lệ sinh viên TĐG đạt chuẩn đầu ra CTĐT	Nhận xét, đánh giá chung	
	Mức 4	Mức 3	Mức 2	Mức 1	Mức 4	Mức 3	Mức 2	Mức 1		Những nguyên nhân có thể	Giải pháp cải tiến đề xuất
PLO1	1	28	39	3	1%	39%	55%	4%	96%		
PLO2	1	16	51	3	1%	23%	72%	4%	96%		
PLO3	0	25	44	2	0%	35%	62%	3%	97%		
PLO4	1	29	38	3	1%	41%	54%	4%	96%		
PLO5	0	48	23	0	0%	68%	32%	0%	100%		
PLO6	2	34	33	2	3%	48%	46%	3%	97%		
PLO7	0	20	49	2	0%	28%	69%	3%	97%		

Ví dụ đánh giá mức đạt CLO

Đánh giá mức đạt CLO là cơ sở để GV rà soát lại HP và có các hoạt động cải tiến HP.

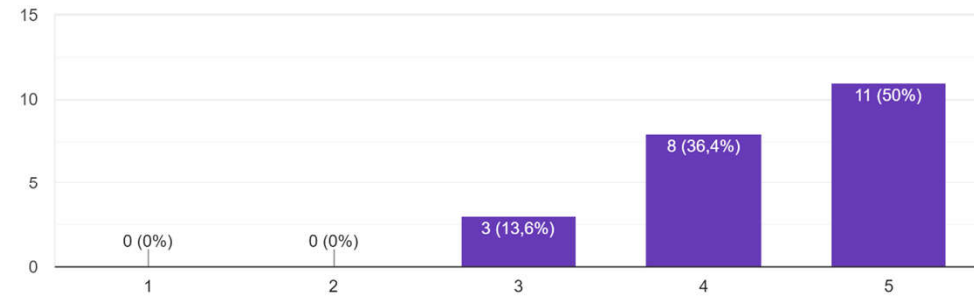
1. Có thể giải thích được 11 tiêu chuẩn và các tiêu chí đánh giá chất lượng CTĐT theo TT 04/2016.

22 câu trả lời



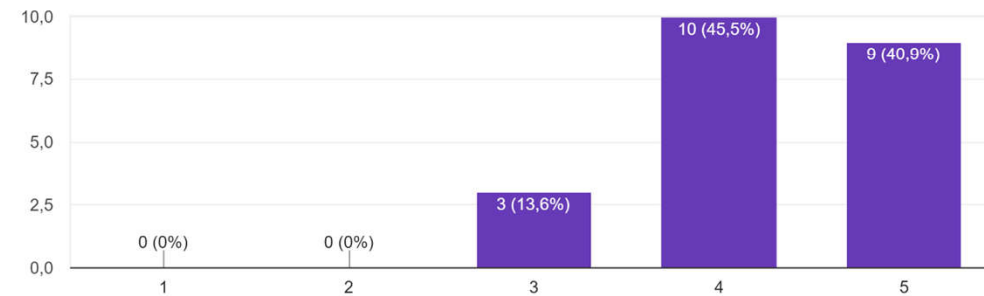
2. Viết được 1 tiêu chí của báo cáo TĐG CTĐT

22 câu trả lời



3. Viết được 1 tiêu chí của báo cáo ĐGN

22 câu trả lời



Đánh giá mức đạt PLO

Đánh giá mức đạt PLO là cơ sở để các Khoa rà soát chương trình, kế hoạch đào tạo và các hoạt động cải tiến CTĐT theo CĐR.

Mục tiêu chính yếu là Cải tiến liên tục!

Kế hoạch đánh giá và cải tiến

Triển khai các hành động

- Điều chỉnh học phần.
- Cải thiện lớp học, cơ sở vật chất phục vụ việc học.
- Tăng cường hoặc nâng cao chất lượng đội ngũ cán bộ, giảng viên.
- Đào tạo bồi dưỡng, nâng cao chất lượng giảng dạy.
- Xác định hiệu quả của các hành động cải tiến, các thay đổi được thực hiện không phải lúc nào cũng dẫn đến cải tiến.
- Đánh giá các tác động trong chu kỳ đánh giá tiếp theo.

—

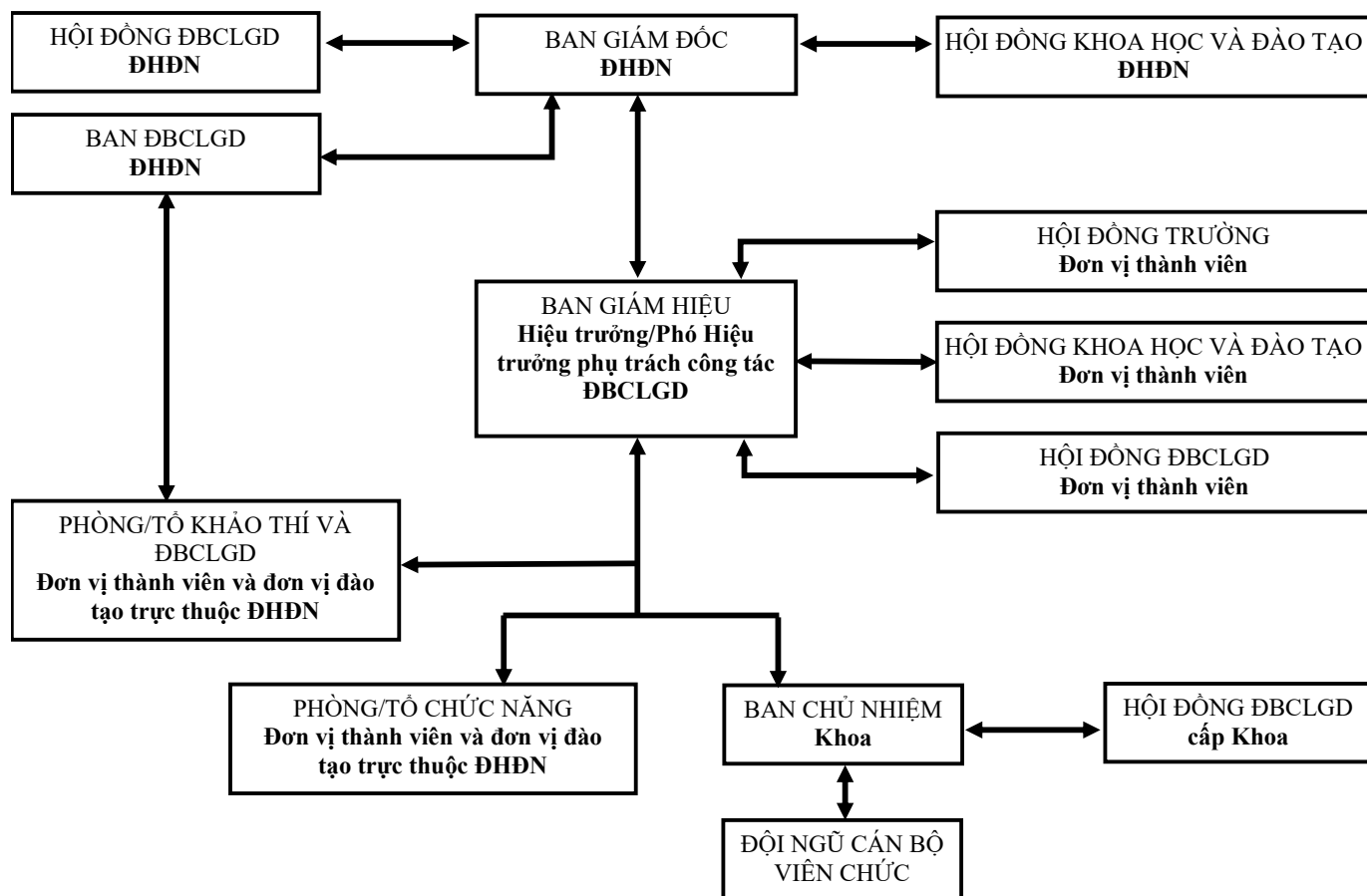
Kinh nghiệm xây dựng
hệ thống bảo đảm
chất lượng CTĐT
tại Đại học Đà Nẵng



Time to share

Bảo đảm chất lượng CTĐT

- Xây dựng và vận hành hiệu quả hệ thống đảm bảo chất lượng bên trong
- Hoàn thiện cơ chế, chính sách - công cụ quản lý (Quy chế, Chính sách, Chiến lược ĐBCLGD)
- Chất lượng >< Kinh phí → chọn lựa mục tiêu để đáp ứng chất lượng, xây dựng lộ trình
- Kết quả ĐHĐN: 4 CSGD, 41 CTĐT đã KĐ chất lượng thành công (trong đó có 3 CSGD, 5 CTĐT KĐ lại chu kỳ 2)



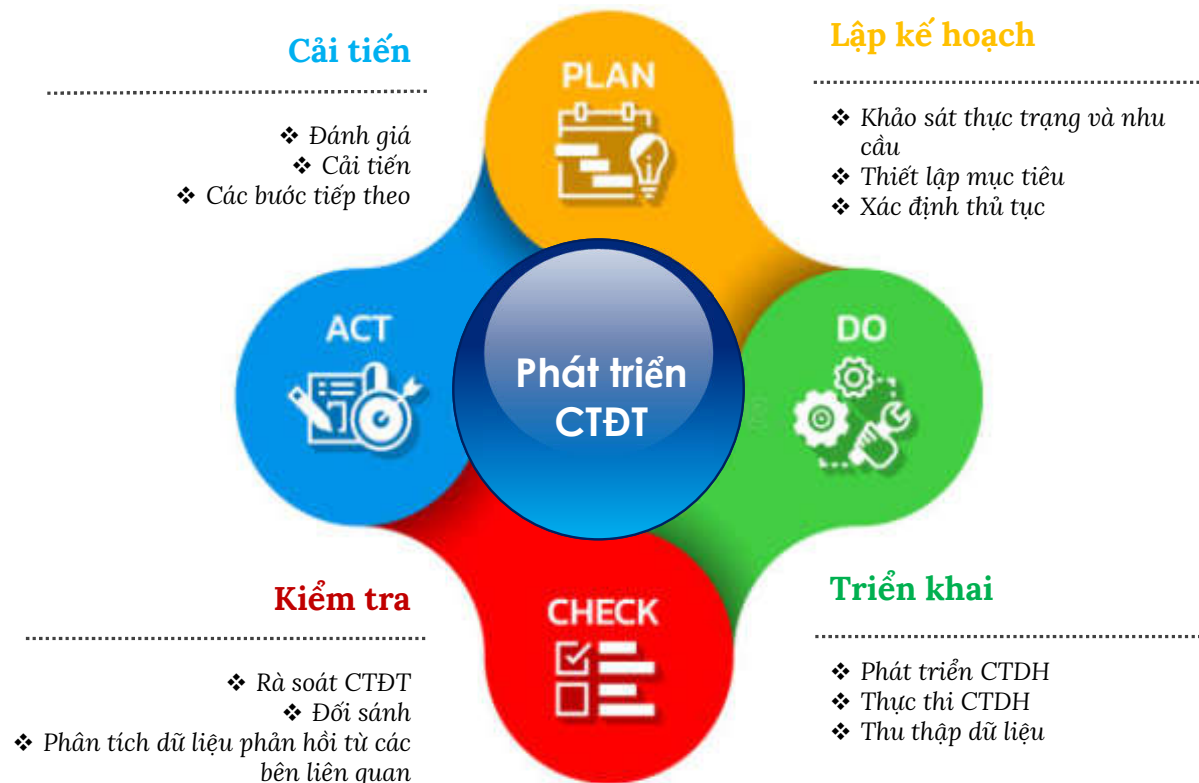
Bảo đảm chất lượng CTĐT

Vai trò của những người đứng đầu trong việc xây dựng và tạo điều kiện phát triển văn hóa chất lượng trong toàn CSGD.

Khi các nhà lãnh đạo CSGD thực sự tham gia vào quá trình ĐBCL, họ sẽ hiểu sâu sắc và hỗ trợ mạnh mẽ các hoạt động ĐBCL bằng tất cả các nguồn lực có thể.

Bảo đảm chất lượng CTĐT

➤ *Xây dựng, phát triển chương trình đào tạo theo chu trình PDCA*



Bảo đảm chất lượng CTĐT

➤ Triển khai các hoạt động rà soát và cải tiến liên tục CTĐT

182 Phát triển, bảo đảm chất lượng chương trình đào tạo và đo lường...

Phụ lục 8

MẪU BÁO CÁO RÀ SOÁT CTĐT CỦA ĐẠI HỌC ĐÀ NẴNG (NĂM HỌC 2020-2021)

Nguồn: [17]

ĐẠI HỌC ĐÀ NẴNG CỘNG HOÀ XÃ HỘI CHỦ NGHĨA VIỆT NAM
ĐƠN VỊ... Độc lập - Tự do - Hạnh phúc

Đà Nẵng, ngày tháng năm

BÁO CÁO

Rà soát chương trình đào tạo năm học 2020-2021

Tên chương trình đào tạo (CTĐT):

Trình độ đào tạo (*đại học, thạc sĩ, tiến sĩ*):

Tổng số tín chỉ:

Khoa:

Trường/đơn vị:

Website (*địa chỉ website có CTĐT*):

Tên tổ chức/cá nhân phê duyệt CTĐT (*Hội đồng khoa học trường/khoa*):

Thông tin người phụ trách CTĐT (*Trưởng bộ môn hay Trưởng/phó khoa*):



Bảo đảm chất lượng CTĐT

➤ *Rà soát, cải tiến các phương pháp kiểm tra đánh giá người học và chất lượng đề thi, bảo đảm đáp ứng chuẩn đầu ra học phần*

170 *Phát triển, bảo đảm chất lượng chương trình đào tạo và đo lường...*

Phụ lục 4

GỢI Ý QUY TRÌNH RÀ SOÁT, CẢI TIẾN PHƯƠNG PHÁP KIỂM TRA ĐÁNH GIÁ NGƯỜI HỌC

Nguồn: [16]

Bước 1: CSGDDH tổ chức khảo sát, lấy ý kiến phản hồi của người học và cựu người học về các loại hình/phương pháp kiểm tra đánh giá, các đề thi - kiểm tra, các rubric đã được sử dụng để đánh giá người học.

Bước 2: Phòng/Tổ Khảo thí và ĐBCLGD của các CSGDDH lập kế hoạch rà soát các hoạt động/phương pháp kiểm tra đánh giá kết quả học

Phụ lục

171

Phụ lục 5

THIẾT KẾ ĐỀ THI - KIỂM TRA ĐÁNH GIÁ HỌC PHẦN ĐÁP ỨNG CDR HỌC PHẦN

Ở Phụ lục này, mục đích và yêu cầu của việc thiết kế đề thi - kiểm tra đánh giá học phần (sau đây gọi chung là đề thi) cũng như minh họa mẫu đề thi đáp ứng CDR học phần được trình bày cụ thể như sau [16]:

I. Mục đích, yêu cầu

Mục đích

Trên cơ sở vận dụng nguyên tắc đồng kiến tạo, giảng viên cần tổ chức các hoạt động giảng dạy và hoạt động kiểm tra đánh giá gắn kết chặt chẽ với các CLO để bảo đảm người học có thể đạt được các CDR của học phần mà giảng viên phụ trách. Do đó các hoạt động/phương pháp kiểm tra đánh giá kết quả học tập của người học cần được thiết kế như là công cụ

176 *Phát triển, bảo đảm chất lượng chương trình đào tạo và đo lường...*

Phụ lục 6

CHECKLIST ĐÁNH GIÁ RUBRIC VÀ HIỆU QUẢ SỬ DỤNG RUBRIC TRONG KIỂM TRA ĐÁNH GIÁ NGƯỜI HỌC

Tên và nội dung rubric:

Checklist đánh giá rubric và hiệu quả sử dụng

(chỉ mang tính tham khảo)

STT	Checklist đánh giá rubric và hiệu quả sử dụng rubric
Đánh giá rubric	
1	Các tiêu chí trong rubric có tương thích và phản nội dung, mục tiêu và CDR của học phần cần (giá không?

178 *Phát triển, bảo đảm chất lượng chương trình đào tạo và đo lường...*

Phụ lục 7

MẪU BÁO CÁO ĐÁNH GIÁ MỨC ĐỘ NGƯỜI HỌC ĐẠT CDR HỌC PHẦN

TRƯỜNG ...

CỘNG HÒA XÃ HỘI CHỦ NGHĨA VIỆT NAM

Khoa/Bộ môn ...

Độc lập - Tự do - Hạnh phúc

....., ngày tháng năm 20.....

BÁO CÁO⁽¹⁾

Đánh giá mức độ người học đạt CDR học phần

Học kỳ Năm học

I. Thông tin chung

Tên học phần: Mã học phần:

Số tín chỉ:

Giảng viên phụ trách:

Chương trình đào tạo (CTĐT):

II. Kế hoạch đánh giá



Tổ chức tập huấn, hội thảo

Bảo đảm chất lượng trong đào tạo trực tuyến

- *Bảo đảm chất lượng giáo dục trong đào tạo trực tuyến*

XÂY DỰNG HỆ THỐNG BẢO ĐẢM CHẤT LƯỢNG CHƯƠNG TRÌNH ĐÀO TẠO

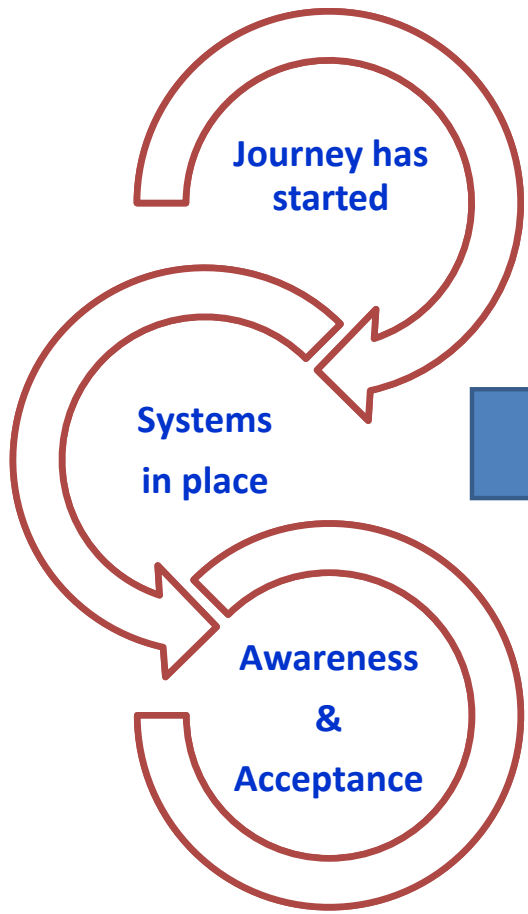


Nguồn: [69]

Hình 4.1. Khung tham chiếu bảo đảm chất lượng đào tạo trực tuyến

- Kiểm tra trực tuyến**
 - Hình thức kiểm tra
 - Trắc nghiệm, Tự luận, Vấn đáp
 - Khó khăn
 - Thiết bị (laptop, điện thoại,...)
 - Mạng internet
 - Gian lận trong kiểm tra
 - Thi hộ (nhờ bạn sử dụng account, sign in trên hai thiết bị,...)
 - Trao đổi bài (Chụp màn hình, chụp bài làm, làm bài theo nhóm...)
 - Sử dụng tài liệu

- *Hướng dẫn ĐBCLGD cho các học phần theo phương thức đào tạo trực tuyến*
- *Quy định về ĐBCLGD cho kiểm tra - đánh giá trực tuyến*



**Quality is a journey ...
not a destination!**

Trân trọng cảm ơn! Câu hỏi và trả lời?

Liên hệ:

PGS.TS. Đinh Thành Việt
*Trưởng Ban ĐBCLGD,
Đại học Đà Nẵng*
Email: dtviet@ac.udn.vn

ThS. Trần Thị Hà Vân
*Ban ĐBCLGD,
Đại học Đà Nẵng*
Email: tthvan@ac.udn.vn

